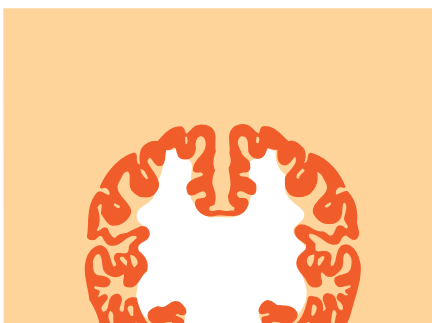


Fundación de la Sociedad Española de Neurología

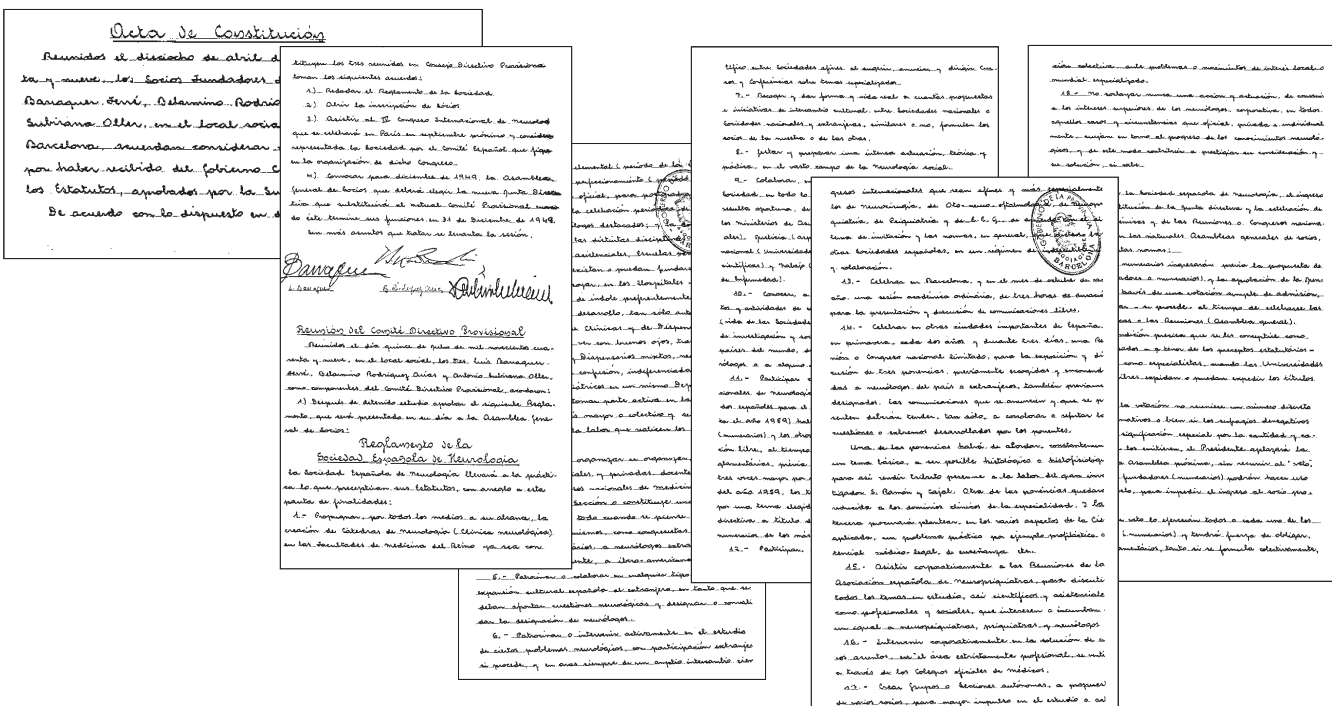
Barcelona 19 de Noviembre de 1949

Acta de Constitución

"Reunidos el dieciocho de abril de mil novecientos cuarenta y nueve, los socios fundadores de la sociedad, Luis Barraquer Ferré, Belarmino Rodríguez Arias, y Antonio Subirana Oller en el local social, Via Layetana, 31, Barcelona..."



SOCIEDAD ESPAÑOLA DE NEUROLOGÍA



Comisario: Dr. Miguel Balcells Riba
Organización: Comité de Historia de la SEN
Coordinación: Vanessa Cistèrre
Diseño y producción de la exposición: b2, Botey produccions de diseny
Producción audiovisual: MC Guffin Estudio audiovisual, S.L.

Agradecimientos:
Prof. Dr. Román Aberca
Miguel Balcells Alegre
JP José Balcells Alegre
Prof. Dr. Luis Barraquer Bordas
Dra. Edelmirra Barraquer Feu
Prof. Dr. Domènec Campillo
Vanessa Cistèrre
Prof. Dr. Agustí Codina Puigros
Dr. Víctor Fernández Mayor
Prof. Dr. Jordi Mallat-Guix
Dr. Manuel Subirana Cantarri
Prof. Dr. Joan Solé Llenas

Fundación de la SEN

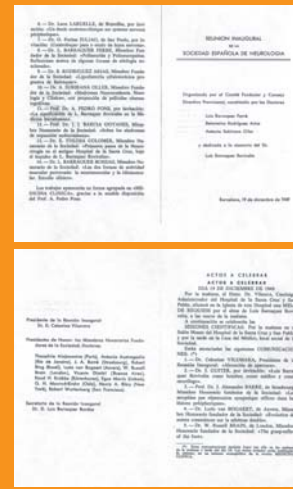
Fundación de la sociedad española de neurología. Barcelona 19 de diciembre de 1949

La Sociedad Española de Neurología nace gracias al entusiasmo y madurez profesional de tres neurólogos: Luis Barraquer Ferré, Belarmino Rodríguez Arias y Antonio Subirana Oller. Sus contactos, especialmente después del IV Congreso Neurológico Internacional celebrado en París en septiembre de 1949, determinaron la necesidad de fundar una sociedad, estrictamente neurológica, medio imprescindible para participar de manera oficial en los congresos internacionales de la especialidad, así

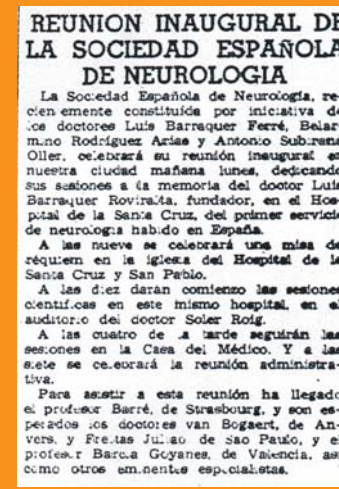
como para relacionarse con los neurólogos de todo el mundo.

Los doctores Barraquer, Rodríguez Arias y Subirana tenían en aquella fecha 62, 54 y 47 años respectivamente. Todos ellos con una excelente formación neurológica, amplia experiencia y riqueza de publicaciones. Los tres acordaron fundar la Sociedad Española de Neurología, independizándose totalmente de la Asociación Española de Neuropsiquiatría fundada en 1924.

Programa de la reunión inaugural



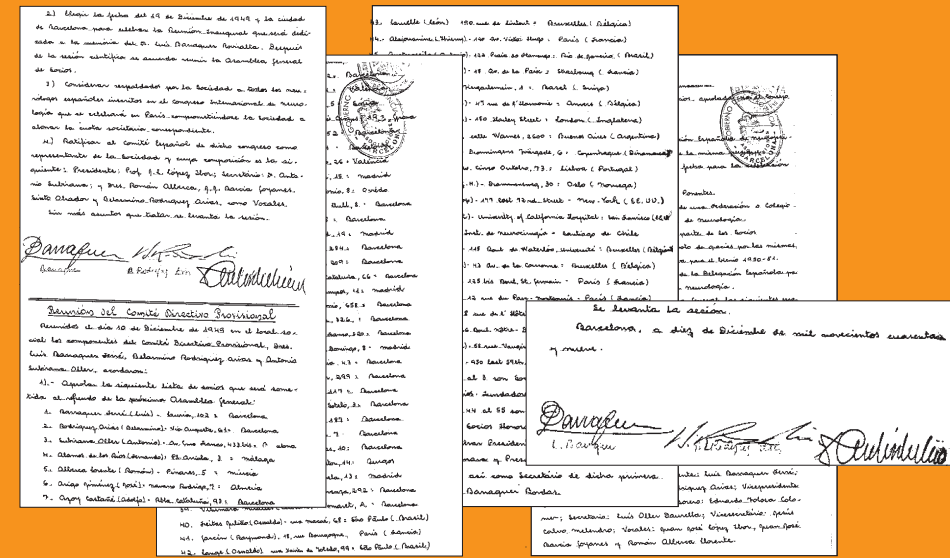
Artículo aparecido en La Vanguardia el 20 de diciembre de 1949



Hospital de San Pablo de Barcelona, donde se celebró la reunión inaugural



Acta de la reunión del Comité Directivo Provisional de la SEN



Colegio de médicos de Barcelona, primera sede social



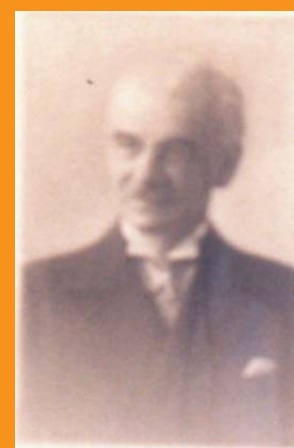
Acto inaugural



El Dr. Rodríguez Arias con varios de sus colaboradores en el Instituto Neurológico de Barcelona



Dr. J.A. Barré, Miembro Honorario Fundador de la SEN



Dr. Ludo van Bogart, Miembro Honorario Fundador de la SEN



Dr. W. Russell Bran, Miembro Honorario Fundador de la SEN

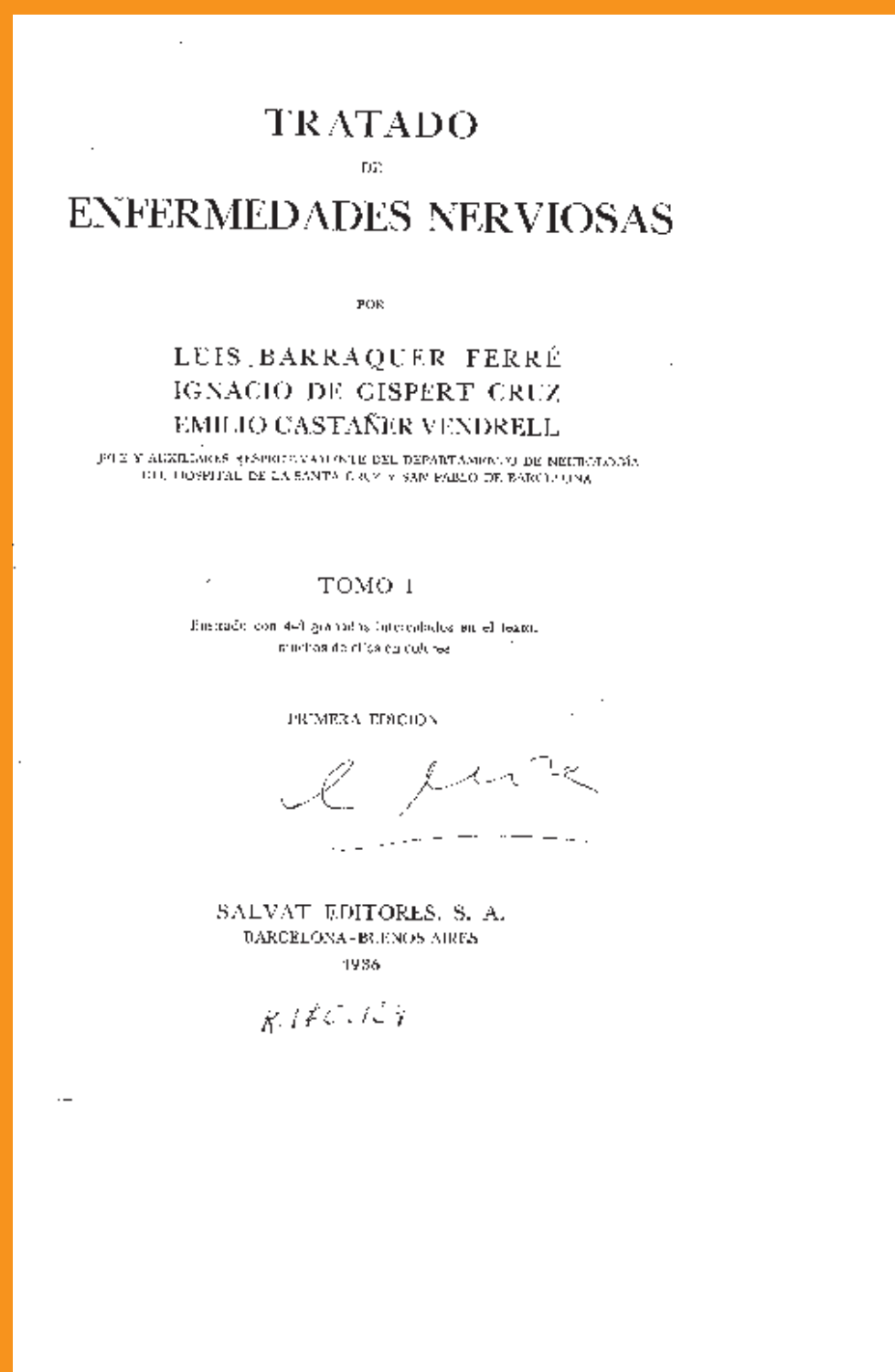


SOCIEDAD ESPAÑOLA DE NEUROLOGÍA

Dr. Luis Barraquer Ferré



Barraquer Ferré, Gispert Cruz, Castañer Vendrell;
Tratado de enfermedades nerviosas,
Salvat Editores, 1936



Barcelona 1887-1959. Por motivos familiares inició los estudios de medicina a la edad de 28 años, realizando en 3 años, los 7 que en aquél entonces constituía la licenciatura. Una vez finalizados sus estudios, trabajó con su padre en el Servicio de Neurología del Hospital de la Santa Cruz. En 1921 amplió su formación en París, en los Hospitales de la Salpêtrière y Pitié, con Pierre Marie y Babinski. De regreso a Barcelona, después de la muerte de su padre, fue nombrado director del Servicio. En 1930 se trasladó al nuevo Hospital de la Santa Cruz y San Pablo.

El Dr. Barraquer escribió más de 200 artículos así como varias monografías y libros: *Elementos de Neuropatología* (1923); *Tumores del Sistema Nervioso* (1932); "Etudes experimentales sur les fonctions des lobes frontaux" *La Revue Neurologique* (1933), artículo de contenido neurofisiológico; *Las Parálisis* (1940); *Las Neuralgias* (1941) y *La Parálisis infantil* (1945). Estas dos últimas obras las escribió en colaboración con Castañer Vendrell. Con Jiménez Vargas, catedrático de fisiología, publicó varios artículos sobre el trazado electroencefalográfico de enfermos epilépticos.

Su bibliografía culmina con la publicación del *Tratado de Enfermedades Nerviosas*, escrito conjuntamente con sus íntimos colaboradores Gispert Cruz y Castañer Vendrell. La obra se publicó en dos tomos (1936 y 1940), siendo el primer tratado de neurología escrito en España. Se trata de una obra con aportación de experiencia clínica e iconografía personales y con una revisión exhaustiva de la bibliografía.

Su actividad docente fue amplísima, formándose bajo sus enseñanzas la mayoría de los neurólogos de Cataluña y de otras regiones de España de la primera mitad del siglo XX.

Internacionalmente fue muy reconocido, siendo nombrado miembro de honor de la Société Française de Neurologie, de la Société Medical des Hopitaux de Paris, de la American Academy of Neurology y de la American Neurological Association.

Fue el primer presidente de la Sociedad Española de Neurología.

Dr. Belarmino Rodríguez Arias



Barcelona 1895-1997. Hijo del Dr. Rodríguez Morín, prestigioso psiquiatra de origen gallego afincado en Barcelona. Rodríguez Arias estudió en Barcelona, licenciándose en 1916. Cursó las asignaturas de doctorado en Madrid, estableciendo estrecha relación con la escuela histológica y anatomopatológica madrileña, entre cuyos miembros se encontraban Sacristán, Lafora, Río Ortega y el fisiólogo Negrín.

En 1918 amplió estudios en París en el hospital de la Salpêtrière con Pierre Marie, Babinski y Souques. También acudió al Instituto Pasteur formándose con Mestrezat. Allí estudió el líquido cefalorraquídeo, en especial en los casos de neurosífilis y encefalitis de von Economo y aportó el hallazgo de la hipoglicorraquia en este proceso.

De regreso a Barcelona trabajó en los establecimientos sanitarios municipales, y bajo su consejo se separaron la asistencia psiquiátrica de la neurológica, haciéndose él cargo de esta última.

En 1933 fue nombrado profesor agregado de neurología por el Patronato de la Universidad Autónoma de Barcelona, donde ejerció su magisterio hasta 1939. Fue el primer profesor de esta especialidad en España. Gracias a su prestigio y tenacidad se creó, en diciembre de 1936, el Instituto Neurológico Municipal de Barcelona, primero de tal naturaleza en el Estado Español. Rodríguez Arias fue su primer director, permaneciendo en el cargo una vez finalizada la guerra civil y hasta su jubilación en 1966.

Bajo su dirección se formaron numerosos neurólogos, neurocirujanos y neurofisiólogos.

Al frente del Instituto Neurológico realizó una importantísima labor docente, celebrando sesiones clínicas reglamentarias, cursos de formación y actualización neurológica abordando los aspectos clínicos, anatomopatológicos y la problemática con especialidades afines como la oftalmología y la otología.

Su actividad científica fue muy extensa, estudió la esclerosis en placas y la neurosífilis. En 1935, con Tolosa y Corachán, presentó una comunicación sobre el tratamiento quirúrgico de las epilepsias parciales en el Congreso Internacional de Neurología de Londres.

En el campo de la neuro-radiología aportó la técnica de doble contraste mielográfico en el diagnóstico de las compresiones medulares. También fue uno de los pioneros en nuestro país en la indicación de la angiografía cerebral.

En 1925 Puig Sureda y Martorell, practicaron estudios angiográficos bajo la indicación de Rodríguez Arias y del mismo Egas Moniz.

En 1935, viajó a Suiza, asistiendo al Sanatorio Les Rives de la Prangins, para aprender y familiarizarse con la cura de Sakel en la esquizofrenia.

Su gran inquietud profesional se detecta en muchos ejemplos. Así en 1924, juntamente con Mira y López, fundó la Asociación Española de Neuropsiquiatría. Fue miembro fundador de la *Revista Médica de Barcelona* (1924-1936) y redactor de diversas publicaciones científicas. La psicopedagogía y la reinserción de delincuentes fueron igualmente temas de su interés.

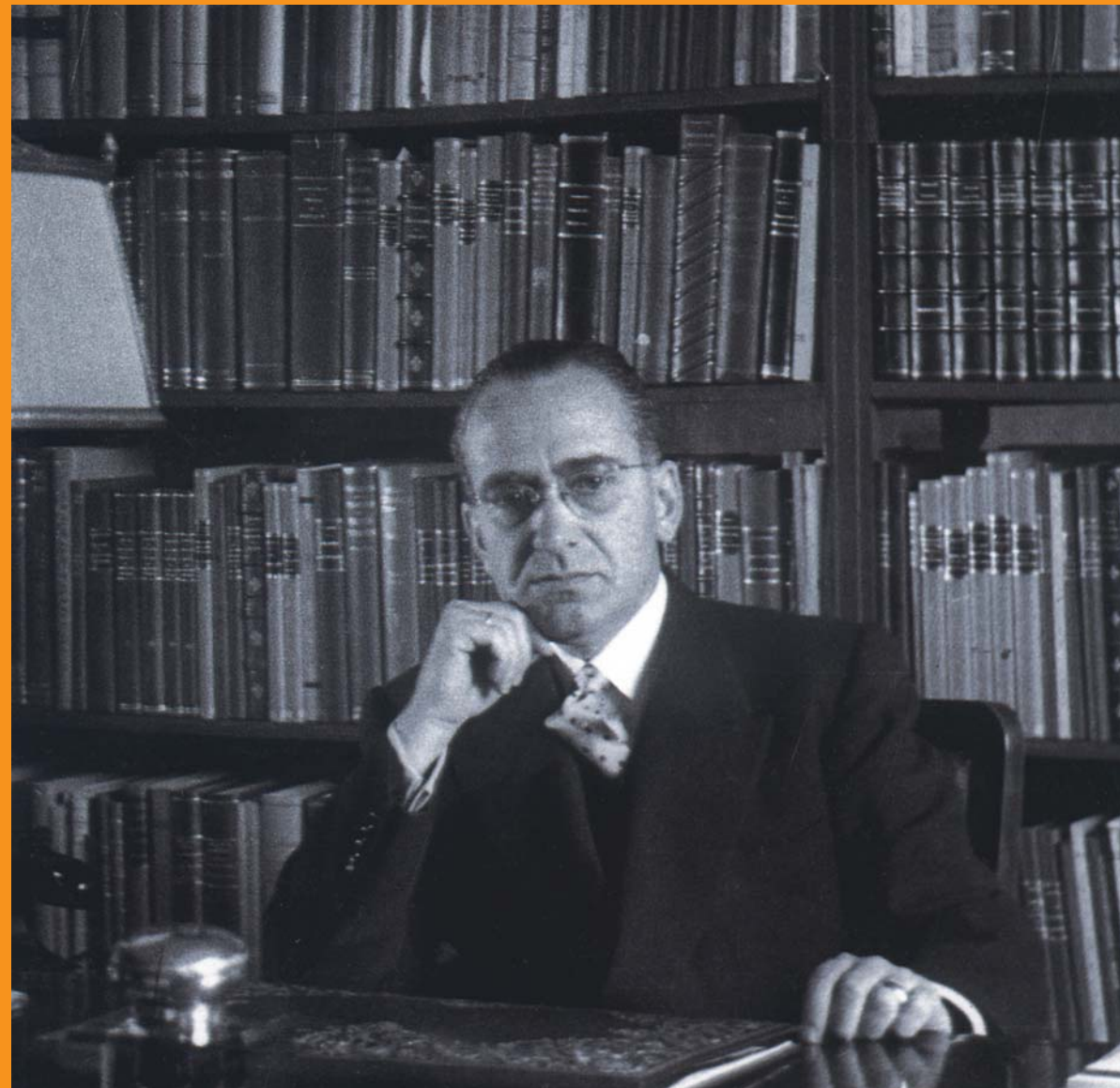
En 1930 asistió al Congreso de la Liga de Higiene Mental celebrado en Washington. Como consecuencia, en 1936, organizó y dirigió la Semana de Higiene Mental en Barcelona.

Fue el primer neurólogo interesado en la historia de su especialidad. En 1934 publicó *Historia de la Neurología en Cataluña* y en 1962 *Historia de la Neurología Española*.

En 1932 fue elegido Académico correspondiente de la Real Academia de Medicina de Barcelona. Posteriormente fue nombrado secretario perpetuo a título personal. Igualmente fue distinguido, con honores, por diversas sociedades neurológicas extranjeras. También fue el segundo presidente de la Sociedad Española de Neurología.

El Dr. Rodríguez Arias falleció casi a los 102 años de edad, con limitaciones físicas en los últimos años pero con una clarividencia envidiable.

Dr. Antonio Subirana Oller



Barcelona 1904-1992. Se licenció en la facultad de medicina de Barcelona, en 1926. En 1929 se especializó en neurología en Estrasburgo, con el Profesor Barré. Posteriormente, en París, asistió a los servicios de Guillain, Babinski y del neurocirujano Thierry de Martel.

De regreso a Barcelona dirigió el dispensario de neurología del Hospital Clínico por encargo del profesor de patología médica Dr. Soler Vicens. Posteriormente dirigió el servicio de neurología del Hospital de Nuestra Sra del Sagrado Corazón. Finalmente, en 1966, sucedió a Rodríguez Arias en la dirección del Instituto Neurológico Municipal.

Sus campos de mayor interés fueron la epilepsia y la dominancia cerebral. Estudió varios casos del síndrome de Sturge -Weber.

Creó el primer centro de lucha antiepiléptica y con su colaborador, Oller Daurella, fundó la Liga Española contra la Epilepsia, que posteriormente se transformó en la Sociedad Española contra la Epilepsia. Con Barcia Goyanes y Obrador fundó la Sociedad Española de Electroencefalografía, que años después se convirtió en la Sociedad Española de Neurofisiología. Fue miembro fundador de la Asociación de Oto-Neuro-Oftalmología de Barcelona, culminando su vertiente organizativa con la presidencia del X Congreso Internacional de Neurología celebrado en Barcelona en 1973.

Fue presidente de la SEN desde 1953 hasta 1955. Fue miembro honorario de la Société Française de Neurologie, de la American Neurological Association, de la Association of British Neurologist y de las sociedades neurológicas de Alemania y Argentina.

Los asociados fundadores de la Sociedad Española de Neurología

Belarmino Rodríguez Arias en su Historia de la Neurología Española, presentada en la V Reunión Bianual de la SEN en 1958, señalaba 'la sagrada obligación de rendir tributo fervoso al pasado más lejano, de dedicar un recuerdo intencionado y merecido a nuestros abuelos y padres, por lo parcos o espléndidos que fueron sus legados formativos y sus enseñanzas y por lo que llegaron a favorecernos intuyéndolo o no en la situación que disfrutamos'

La Sociedad Española de Neurología contó en su fundación con un total de 36 personalidades del mundo de la Neurología, Neuropsiquiatría, Neurocirugía y otras especialidades relacionadas, hecho este que sirvió de impulso positivo, independientemente de las relaciones entre las especialidades, para afianzar la presencia de la Sociedad tanto en el ámbito científico español como internacional.

El Comité Directivo Provisional, reunido el 10 de diciembre de 1949, acordó aprobar la primera lista de socios, refrendada en la primera Asamblea General el 19 de diciembre de 1949.

Los primeros socios numerarios fundadores fueron:

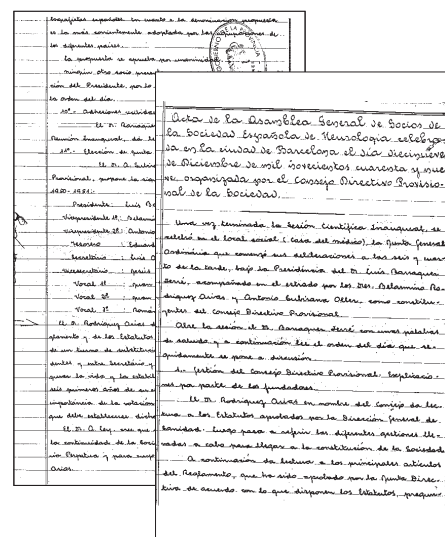
Fernando Álamos de los Ríos Málaga
Román Alberca Lorente Murcia
José Arigó Jiménez Almería
Adolfo Azoy Castañé Barcelona
Juan José Barcia Goyanes Valencia
Luis Barraquer Bordas Barcelona
Manuel Bordes Valls Valencia
Jesús Calvo Melendro Soria
Alberto Casellas Condom Girona
Emilio Castañer Vendrell Barcelona
Francisco Durán Obiols Barcelona
José Ramon Espín Herrero Valencia
Luis Frade Carranque Madrid
Pedro González-Quirós IslaOviedo
Cristobal Lamote de Grignon Barcelona
Adolfo Ley GraciaBarcelona
Juan José López Ibor Madrid
José Lloberas Camino Barcelona
José Monteys Viñamata Barcelona
Jerónimo de Moragas Gallissá Barcelona
Sixto Obrador Alcalde Madrid
Luis Oller Daurella Barcelona
Enrique M^a Peres Casañes Barcelona
Ricardo Puncernau Sampere Barcelona
Tomás Revilla Franco Madrid
Ricardo Roca de Viñals Barcelona
Antonio Rodríguez AriasBarcelona
Ramón Sales VázquezBarcelona
José María Simarro Puig Barcelona
José Solé Sagarra Barcelona
Eduardo Tolosa Colomer Barcelona
Alberto Torra Parera Barcelona
Rafael Vara López Madrid
Eduardo Varela de SeijasMadrid
Sebastián de Vega Goicoechea Barcelona
Celestino Vilumara Miralles Barcelona

La participación en los primeros años fue muy activa. Así, en 1949 se aprueba por unanimidad la proposición de los Dres. Subirana Oller y Obrador Alcalde de crear un Grupo de Electroencefalografía en el seno de la Sociedad, que posteriormente ingresaría en la Federación Internacional de Sociedades de Electroencefalografía.

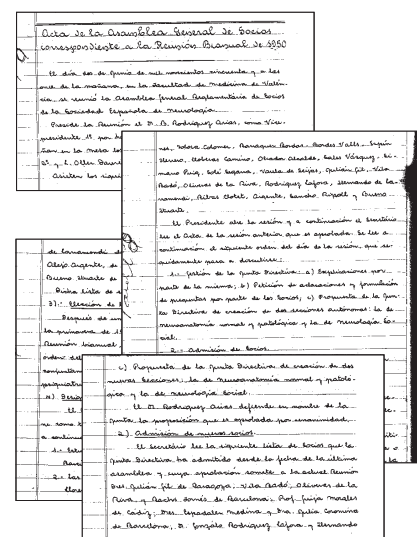
Posteriormente, en 1950, la Junta Directiva propone la creación de dos Secciones autónomas: la de Neuroanatomía normal y patológica y la de Neurología Social. Se aprueban además los Comités Directivos de cada uno, siendo el Dr. Subirana Presidente de la Sección de EEG, el Prof. Barcia Goyanes de la Sección de Neuroanatomía y el Dr. G. R. Lafora de la Sección de Neurología Social, ocupando el cargo con posterioridad el Dr. Simarro Puig.

Los primeros años de la SEN 1949 - 1952

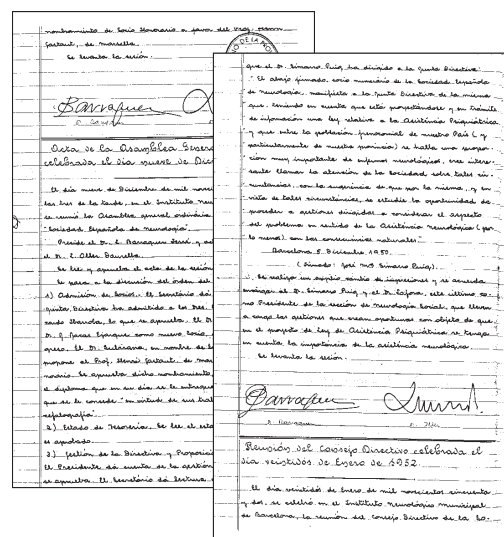
Acta de la Asamblea General de Socios de la SEN del día 19 de diciembre de 1949



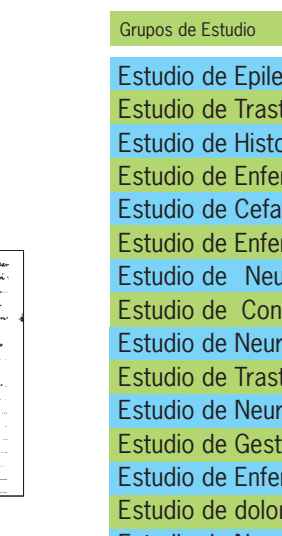
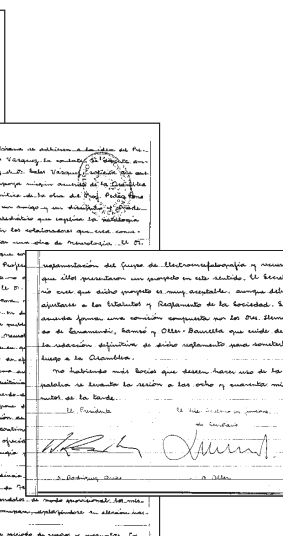
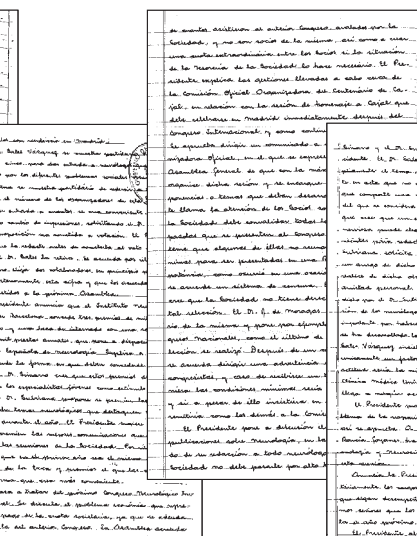
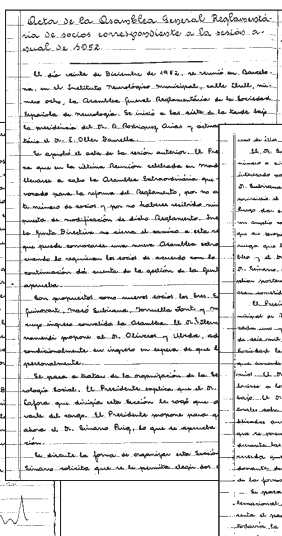
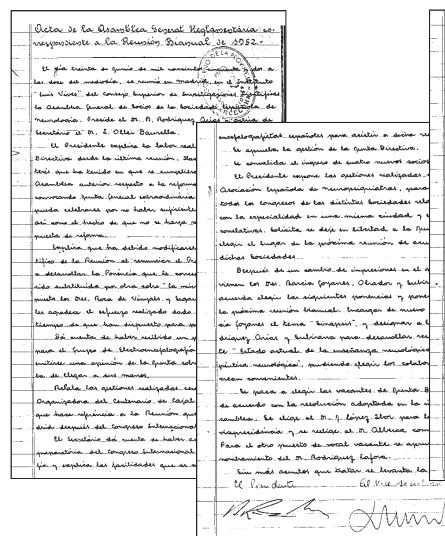
Acta de la Asamblea General de Socios de la Reunión Bianual. Valencia 1950



Acta de la Asamblea General de Socios celebrada el día 9 de diciembre de 1950



Acta de la Asamblea General correspondiente a la Reunión Bianual. Madrid 1952



Grupos de Estudio de la SEN Diciembre 2003

Grupos de Estudio	Total
Estudio de Epilepsia	246
Estudio de Trastornos del Movimiento	259
Estudio de Historia de la Neurología	57
Estudio de Enfermedades Desmielinizantes	169
Estudio de Cefaleas	210
Estudio de Enfermedades Cerebrovasculares	313
Estudio de Neuroepidemiología	80
Estudio de Conducta y Demencias	248
Estudio de Neurogeriátria	66
Estudio de Trastornos de la Vigilia y el Sueño	68
Estudio de Neurogenética	58
Estudio de Gestión y Asistencia Neurológica	66
Estudio de Enfermedades Neuromusculares	167
Estudio de dolor Neuropático	27
Estudio de Neuroquímica y Neurofarmacología	45
Estudio de Neurología de Trabajo	65
Estudio de Resultados de Salud	25
Estudio de Neuroimagen	12

Algunos artículos científicos de distintos miembros de la S.E.N. publicados entre los años 1949 y 1952

MEDICINA CLÍNICA

Subirana, A; Oller Daurella, L; Meningitis ligada a parotiditis epidémica. 1949; XII: 249-256.

Solé Segarra, J; Cistecrosis cerebral con sintomatología predominantemente oftalmológica. 1949; XII: 278-279.

Moragas Gallissá, G.de; El factor gestación en la etiología de la oligofrenia.1950; XIV: 291.

Barraquer Bordas, L; Sobre el diagnóstico clínico de la parésia braquial de origen central. 1950; XV: 360-367.

Rodríguez Arias, B; Estudio de una epidemia de latrismo en España. 1950; XV : 370-374.

Simarro Puig, J.M.; Jaquecas y oto-neuro-oftalmología. 1951; XVI: 457

Barraquer Ferré, L; Bosch Olivés, V; Barraquer Bordas, L; Trastornos tróficos de los pies, por patología adquirida de la cola de caballo (y del cono medular?). 1952; XVIII: 409-411.

LEY, E; Obrador, S; Uruzuza, P; Abscesos cerebrales crónicos de origen desconocido. 1949; XXXIII: 397-406

Tolosa, E; Irradiación de la descarga epiléptica.1949; XXXIV: 309-315.

Obrador, S; Larramendi, M.H; Ribano, A; Sobre el valor clínico de la electroencefalografía en el diagnóstico neurológico. 1949; XXXV: 221-232.

Calvo Melendro, J; Encefalitis comatosa fulminante en el sarampión. 1950; XXXVI: 268-271.

Simarro Puig, J.M; Roca de Viñals, R; La encefalitis reumática embolígena. Estudio anatómico con hallazgos de nódulos de Aschoff en la sustancia blanca cerebral. 1950; XXXVI: 254-260.

Simarro Puig, J; Jaquecas y dismenorrea.1951; XLI: 186-191.

Obrador, S; Extirpación del hemisferio cerebral izquierdo en una niña con hemiatrofia cortical. 1951; XLII: 342-345.

Barraquer Bordas, L; Ruiz-Lara, R; Atrofia cerebelosa carcinomatosa. Observación anatomoclínica. 1952; XLV:1 14-120.

Obrador, S; Algunas reflexiones sobre el tratamiento quirúrgico de la epilepsia. 1952; XLVI: 69-74.

REVISTA ESPAÑOLA DE OTO-NEURO-OFALMOLOGÍA Y NEUROCIRUGÍA

Barcia Goyanes, J.J; El método de Wilks de radicalotomía del V par. 1949; VIII: 15-16.

Barraquer Bordas, L; Epidermoide colesteatomatoso juxtamedular. 1949; VIII: 21-25.

Bordes, M; El plexiglás como material plástico en neurocirugía. 1949; VIII: 41-43.

Obrador, S; Uruzuza, P; Colesteatomas supraselares. 1949; V: 1-104.

Barraquer Bordas, L; Oftalmoplejía exoftálmica (Síndrome de Russell Brain). Aportación de una observación personal. 1950; IX: 137-139.

Bordes Valls, M; La vía transsegmentaria en el tratamiento de los vértigos de Meniere. 1950; IX: 267-269

Alamos de los Ríos, F; Los reflejos en el lactante. 1951; X: 246-249.

Ley, A; Nueva contribución al estudio de las compresiones de los nervios ópticos por anomalías de la carótida. 1951; X: 153-159.

Azoy, A; Sordomudez. 1952; XI: 231-237.

Lloberas Camino, J; Ribas -Clotet, F; Rodríguez Arias, B; Sobre el diagnóstico diferencial del estasis papilar de origen tumoral. 1952; XI: 266-270.

Bordes, M; Contribución al estudio de la epidurografía en los procesos compresivos medulares. 1952; XI: 274-278.

ANALES DE MEDICINA.
Boletín Mensual de la Academia de Ciencias Médicas de Cataluña y Baleares. Asociación de Neurología y Psiquiatría

Barraquer Ferré, L; Barraquer Bordas, L; Lipoma medular. 1949; XXXV: 69-72.

Castañer, E; Barraquer Bordas, L; Neuralgia facial paroxismica de maxilar superior derecho en seis miembros de la misma familia. 1950; XXXVI: 333-338.

Solé Segarra, J; Dos hermanos con epilepsia mioclonica homóloga. 1950; XXXVII: 280-283.

Ley, A; Jacas, J; Oliveras de la Riba, C; Granuloma meningeo de la región cervical debido al "criptococo Hominis" (Torula) simulando un tumor medular. 1951; XVIII: 255-258.

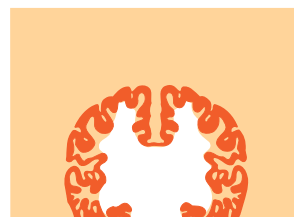
Solé Segarra, J; Psicosis endógenas atípicas. 1952; XXXIX: 167-169.

Simarro, J.M; Jaquecas y Psiquiatría. 1952; XXXIX: 265-267.

Los primeros socios

Luis Barraquer Ferré
 Belarmino Rodríguez Arias
 Antonio Subirana Oller
 Fernando Álamos de los Ríos
 Román Alberca Lorente
 José Argó Jiménez
 Adolfo Azoy Castañé
 Juan José Barcia Goyanes
 Luis Barraquer Bordas
 Manuel Bordes Valls
 Jesús Calvo Melendro
 Alberto Casellas Condom
 Emilio Castañer Vendrell
 Francisco Durán Obiols
 José Ramon Espín Herrero
 Luis Frade Carranque
 Pedro González-Luirós Isla
 Cristobal Lamote de Grignon Nicolau
 Adolfo Ley Gracia
 Juan José López Ibor

José Lloberas Camino
 José Monteyes Viñamata
 Jerónimo de Moragas Gallissá
 Sixto Obrador Alcalde
 Luis Oller Daurella
 Enrique Mª Peres Casañes
 Ricardo Puncermau Sampere
 Tomás Revilla Franco
 Ricardo Roca de Viñals
 Antonio Rodríguez Arias
 Ramón Sales Vázquez
 José María Simarro Puig
 José Solé Sagarra
 Eduardo Tolosa Colomer
 Alberto Torra Parera
 Rafael Vara López
 Eduardo Varela de Seijas
 Sebastián de Vega Goicoechea
 Celestino Vilamara Miralles
 Jose María Julián Gil



SOCIEDAD ESPAÑOLA DE NEUROLOGÍA

Los asociados fundadores de la Sociedad Española de Neurología



Fernando Álamos de los Ríos

Málaga, 1987 según registro asociados.

Especialidad: Psiquiatría

Trayectoria profesional:
no se dispone de información.

Datos relacionados con la SEN:

Año ingreso Sociedad:
10 diciembre 1949
Número de asociado: 4

Bibliografía publicada entre 1949-1952:

Nacional:
Los reflejos en el lactante.
Rev Esp Otoneurooftalmol Neurocir. 1951
Jul-Aug;10(56):346-60.

Román Alberca Lorente

Murcia, 1903 – 1967

Especialidad: Neuropsiquiatría

Trayectoria profesional:

Licenciado en la Facultad de Medicina en Madrid en 1925 con premio extraordinario, se formó en histopatología con Río-Hortega y con Sanchís Banús en Psiquiatría. Posteriormente, es becado por la Junta para la Ampliación de Estudios, presidida por Ramón y Cajal, para trabajar en Londres con Mott, en la histopatología de la esquizofrenia.

Se traslada a París, al Instituto Pasteur, con Levadití para investigar sobre encefalitis le-tárgica de Von Economo, descubriendo la precoz afectación específica de las células nerviosas.

En 1927 regresa a España, año en el que lee su Tesis doctoral denominada 'Estudio histopatológico sobre la encefalitis experimental', que es premiada por la Real Academia de Medicina de Madrid como la mejor tesis presentada ese año.

En 1928, obtiene la plaza mediante oposición de Director del Manicomio de Murcia y, en 1950, la Cátedra de Psiquiatría de la Universidad de Salamanca y de Valencia. De forma simultánea, compagina los dos puestos con la actividad clínica. A partir de octubre de 1966, es nombrado Director del Hospital Psiquiátrico, cuando éste sustituye al Manicomio. Destaca, entre sus publicaciones, *Neuraxitis ectotropas: infecciones del sistema nervioso*, publicada en 1943.

Datos relacionados con la SEN:

Año ingreso Sociedad:
10 diciembre 1949
Número de asociado: 5
Cargos ocupados:
Vocal 3º 1949-1953
Vicepresidente 2º 1953-1955
Presidente 1959-1961.

Bibliografía publicada entre 1949-1952:

'Psicología Médica: los caminos de la psicología hacia la medicina'. Ponencia al Congreso de Neuropsiquiatría. Barcelona, 1950. 'Tareas y rumbos de la psiquiatría'. Discurso en la Real Academia Española de Murcia leído con motivo de la recepción del académico electo Emilio Meseguer Pardo. 1950.

Los asociados fundadores de la Sociedad Española de Neurología



José Arigó Jiménez

Almería, (sin fecha)

Especialidad: Neuropsiquiatría

Trayectoria profesional:

Director del Manicomio Psiquiátrico de Almería

Datos relacionados con la SEN:

Año ingreso Sociedad:
10 diciembre 1949.
Número de asociado: 6.

Adolfo Azoy Castañé

Barcelona, 1901 – 1988

Especialidad: Otoneurología

Trayectoria profesional:

Desde su fundación en 1936, el Instituto Neurológico Municipal de Barcelona dispuso de asistencia otoneurológica, formando parte del Organigrama del mismo. En 1940, ocupó la dirección y puesta en marcha del Servicio Adolfo Azoy Castañé, quien destacó como pionero de la especialidad otoneurológica.

En 1950, es nombrado Jefe de Sección de Otoneurología del Centro Superior de Investigaciones Científicas, compaginando estos cargos con la Cátedra de Otorrinolaringología en Sevilla y en la Universidad de Barcelona.

Destacaron sus trabajos sobre laberintitis, estudios sobre el vértigo y síndromes cocleares.

Datos relacionados con la SEN:

Año ingreso Sociedad:
10 diciembre 1949.
Número de asociado: 7

Bibliografía publicada entre 1949-1952:

1949

Azoy, A. 'Contribución al estudio de la función olfativa y la olfatometría'.

Separata de: *Monografías, Estudios y Documentaciones Psicotécnicas*, vol. 1, nº 2. Instituto Psicotécnico de la Diputación Provincial de Barcelona, 1949, p. 3-71

Azoy, Adolfo. *Función olfativa y olfatometría*. Barcelona : Diputación, 1949.

1950

Azoy, Adolfo. *Síndromes otoneurológicos*. Madrid : [s.n.], 1950.

1952

Azoy A., Rodríguez-Arias, B., Samsó Dies JM., Vila-Bado J. 'Electroencefalografía y sordomudez'. *Rev Esp Otoneurooftalmol Neurocir*. 1952 Sep-Oct;11(63):329-32.

Azoy A. 'Sordomudez'. *Rev Esp Otoneurooftalmol Neurocir*. 1952 Jul-Aug;11(62):231-54.

Azoy A, Pons-Clotet A, Rodríguez-Arias. 'Results of examination of the olfactory nerve in diseases of the nervous system; comments'. *Rev Otoneurooftalmol Neurocir*. 1952 Jul;24(5):282-5.

Azoy A. 'Rhinosinusal complications in dental processes.' *An.Esp. Odontostomatol*. 1952 Feb;11(2):95-128.



Juan José

Barcia Goyanes

Valencia, 1901-2003

Especialidad: Neurología

Trayectoria profesional:

En 1925, presenta su Tesis doctoral 'Variedades atávicas y las detenciones en el desarrollo estudiadas en el maxilar superior de los locos'.

En 1926, obtuvo por oposición la Cátedra de Anatomía de la Universidad de Salamanca, iniciando un Servicio universitario de psiquiatría. Fue becado para una estancia en Praga y trabajó con Van Gehuchten.

A partir de 1929, se traslada a Valencia para ocupar la Cátedra de Anatomía. En ese año, obtuvo por oposición la plaza de Jefe de Servicio de Enfermedades Nerviosas del Hospital Provincial de Valencia.

Al crearse el Consejo Superior de Investigaciones Científicas, es nombrado Jefe de la Sección de Neurología del Instituto Cajal. Transformó el Servicio de Enfermedades Nerviosas en Servicio de Neuropsiquiatría y Neurocirugía, incorporando la Sección de Neurología del Instituto Ramón y Cajal y una serie de secciones: anatomía patológica, neurofisiología y laboratorio clínico.

Fundador de las publicaciones Medicina Española, Revista Española de Neurooftalmología y Neurocirugía y Archivo Español de Morfología, fue Decano de la Facultad de Medicina en el período 1949-1964 y Rector de la Universidad de 1965 a 1971.

Datos relacionados con la SEN:

Año ingreso Sociedad:
10 diciembre 1949.
Número de asociado: 8
Cargos ocupados:
Vocal 2º 1949-1953
Presidente 1955-1959.

Bibliografía publicada entre 1949-1952:

1949

Barcia Goyanes, J.J. *Orientaciones actuales de la morfología*. Valencia, 1949.

1951

Barcia Goyanes, J.J. *Nuestra experiencia de la leucotomía en enfermos mentales*. 1951.

Los asociados fundadores de la Sociedad Española de Neurología



Luis Barraquer Bordas

Barcelona, 1923-

Especialidad: Neurología.

Trayectoria profesional:

Estudió medicina en Barcelona, licenciándose en 1947. Se incorpora como médico del Servicio de Neurología en el Hospital de San Pablo, formándose como neurólogo bajo la dirección de su padre, Dr. Barraquer Ferré. Su actividad hospitalaria fue muy intensa, dirigiendo la Sección de Neurología de la Cátedra de Patología General de la Facultad de Medicina de Barcelona (1950-1967), así como el Servicio de Neurología del Hospital de Santa Tecla de Tarragona (1951-1960)

En 1966, obtuvo el grado de Doctor en Medicina en la Universidad de Navarra con la Tesis 'La apraxia constructiva: su valor como síntoma focal y como expresión de la regresión operatoria hasta nivel de la conducta regresiva de asimiento', dirigida por el Prof. J. De Ajuaguerra.

En 1973, fue nombrado Presidente del Comité Científico del X Congreso Internacional de Neurología celebrado en Barcelona. En el ámbito docente, fue nombrado profesor extraordinario de Neurología por la Universidad de Navarra y, en 1979, Catedrático asociado en la Universidad Autónoma de Barcelona. Jefe del Servicio de Neurología del Hospital de San Pablo, siendo posteriormente nombrado consultor director y, tras su jubilación, consultor emérito, ha formado parte del consejo de redacción de numerosas publicaciones, como Revista Española de Oto-Neuro-Oftalmología y Neurocirugía, Archivos de Neurobiología, Actas Luso-Españolas de Neurología y Psiquiatría, Medicina Clínica o Anales de Medicina y Cirugía.

Datos relacionados SEN:

Año ingreso Sociedad: 10 diciembre 1949.
Número de asociado: 9.
Cargos ocupados:
Vocal 1º 1955-1959. Vicepresidente 1º 1966-1967
Presidente 1969-1972
Nombrado Presidente de Honor el 14 diciembre de 1974.

Bibliografía publicada entre 1949-1952:

1949

Contribución casuística a la clínica neuro-oftalmológica por patología mesencefálica. En col. con J. Torruella Pausas. Revista Española de O.N.O. y Neurocirugía. Agosto de 1949.

Lipoma medular. En col. con L. Barraquer-Ferre. Anales de Medicina. 36; 419, 232-250. 1949.

Epidermoide colestomatoso yuxtamedular. Revista Española de O.N.O. y Neurocirugía. Febrero 1949.

Estudios sobre la Fisiopatología muscular. Clínica y Laboratorio. Mayo de 1949.

Aneurismas arteriales de la base del encéfalo. Estudios e informaciones oftalmológicas. 1949.

Síndromes neurológicos asociados a lesiones óseas de la región del foramen magnum. Medicina Española. Abril de 1949.

Intradural lipoma of the spinal cord. En col. con L. Barraquer Ferré, E. Tolosa y F. Duran. Acta Psychiatrica et Neurologica Scandinavica. Copenhague. 1949.

Sobre la herencia y la etiopatogenia del tic doloroso trigeminal. Archivos de Neuropsiquiatría. Sao Paulo. 1949.

Six membres de la meme famille avec tic doreux du tziyumenau. En col. con E. Castañer. Reveu Mensuelle de Psychiatrie et Neurologie. Bassel-New York. 1949.

Orientaciones diagnósticas ante el síndrome parestesias en las manos. Medicina Clínica. Mayo 1950.

El reflejo de prensión del pie en afecciones extrapiramida-les. En col. con L. Barraquer-Ferré. Journal Brasileiro de Neurologia. Rio de Janeiro. 1949.

1950

Oftalmoplejia exoftálmica. Síndrome de Russell Brain. Revista Española de O.N.O. y Neurocirugía. Junio de 1950.

Sobre el diagnóstico clínico de las paresias braquiales de origen central. Medicina Clínica. Septiembre 1950.

Compresión medular cervico dorsal por osteodistrofia fibrosa. En col. con J. Esteva Vilardell. Medicina Clínica. Noviembre de 1950.

Las dos clases de actividad muscular provocada: la neuro-muscular y la idiomuscular. Medicina Clínica. Noviembre de 1950.

Cuadro clínico inicial y diagnóstico diferencial de la heredodegeneración espinocerebelosa tipo Friedreich. En col. con A. Castelló Roca. Medicina Española. 1950.

Primitive melanoma of the cauda equina. En col. con E. Castañer y C. Oliveras de la Riva. Monthly Review of Psychiatry and Neurology. Bassel-New York. 1950.

De la nature clinique des reflexes dits profonds et de ce que l'on appelle leur "zone reflexogene". Revue Mensuelle de Psychiatrie et Neurologie. New York. 1950.

Síndrome radicular posterior: Estudio anatómico-funcional, fisiológico, semiológico y recuerdo nosológico. En col. con R. Ruiz-Lara. Anales del Hospital de la Sta. Cruz y San Pablo. 1950.

1951

Tromboflebitis cerebral puerperal. Clínica y Laboratorio. Enero de 1951.

Algunas nociones prácticas para el diagnóstico clínico de la esclerosis múltiple. En col. con J. Vila-Badó. Anales de Medicina y Cirugía. Enero de 1951.

Contribution a la connaissance de l'etiologie de la sclerose laterale amyotrophique. En col. con L. Barraquer-Ferré. Acta Neurologica et Psychiatrica-Helgica. Bruxelles 1951.

Sobre el origen nervioso central de la distrofia muscular progresiva. En col. con A. Casellas. Actas Luso-Españolas de Neurología y Psiquiatría. Junio 1951.

1952

Los movimientos o sincinesias en relación con el síndrome piramidal. Revista Española de O.N.O. y Neurocirugía. 1952.

Atrofia cerebelosa carcinotóxica. Observación anatómica. En col. con R. Ruiz-Lara. Revista Clínica Española. Abril de 1952.

Trastornos tróficos de los pies por patología adquirida de la cola de caballo, y del tono medular. En col. con L. Barraquer-Ferré y V. Boach-Olives. Medicina Clínica. Junio de 1952.

Sobre la marcha de círculos progresivos, el giro forzado alrededor del eje longitudinal y otros movimientos forzados complejos. En col. con L. Barraquer-Ferré, J. Vila-Badó, J. Samsó Dies. Revista Española de O.N.O. y Neurocirugía. Junio de 1952.

Polineuritis post-serica. En col. con L. Barraquer-Ferré. Medicina Clínica. Diciembre de 1952.

El signo de Babinski. Medicina Española. Mayo de 1952.

Mielopatía muy tardía consecutiva a fractura adontoidea con luxación atlantoaxoidea. En col. con L. Barraquer-Ferré, F. Durán-Obiols, A. Modolell, E. Tolosa, J. Torruella y J. M. Segarra. Revista Española de O.N.O. y Neurocirugía. 1952.

De la relation du reflexe Barraquer. (Réflexe du préhension du pied) avec la spasticité des muscles flechisseurs des orteils. Rev. Mens. de Psychiatrie et Neurologie. Bassel-New York. 1952.

De la physiopatologie et de la pathogenie de la paraplegie en flexion d'origine cerebrale. Acta Neurologica et Psychiatrica Belgica. Bruxelles. 1952.

Estudio clínico de un caso de parálisis bilateral congénita. En col. con J.M. Talayero, J. Torruella-Font y J. Torruella-Pausas. Journal do Medico. Lisboa 1952.

Esclerosis múltiple manifestándose clínicamente por un síndrome medular cervical de evolución lentamente progresiva a lo largo de 16 años. En col. con L.M. Segarra-Obiols. Archivos de Neuropsiquiatría. Sao Paulo 1952.

Las actividades miotáticas y flexoras en relación a la clínica. Esbozo fisiopatológico y semiológico. Clínica y Laboratorio. Agosto de 1952:

Consideraciones topográficas y etiopatogenéticas a propósito de un síndrome de la calota protuberancial. En col. con L. Barraquer-Ferré. Revista Medica del Hospital Español de Buenos Aires. 22; 10-11, 101-106. 1952.

Etude clinique d'un cas de paralysis bilaterale congenitale des laterogyres verseurs oculaires et du facial. En col. con J.M. Talayero, J. Torruella-Font y J. Torruella Pausas. Confina Neurologica. Bassel-New York. 1952.

Patología general del sistema piramidal. Barcelona: Ed. Janés, 1952.

Manuel Bordes Valls

Valencia, (sin fecha)

Especialidad: Neurocirugía.

Trayectoria profesional:

Neurocirujano del Servicio de Neuropsiquiatría y Neurocirugía del Hospital de Valencia, dirigido por el Dr. Juan José Barcia Goyanes.

A partir de 1968, y tras iniciar su funcionamiento la Ciudad Sanitaria La Fe y trasladarse el Servicio Regional de Neurocirugía, se puso al frente del Servicio.

Datos relacionados con la SEN:

Año ingreso Sociedad:

10 diciembre 1949

Número de asociado: 10

Bibliografía publicada entre 1949-1952:

Bordes Valls, M. 'Contribución al estudio de las modificaciones somáticas producidas por el electroshock: memoria doctoral'. Rev Esp Otoneurooftalmología Neurocir. 1948; (40)

Jesús Calvo Melendro

Soria,(sin fecha)

Especialidad: Geriatria y Gerontología.

Trayectoria profesional:

Doctorado en 1932, inicia su dedicación como Geriatra y Gerontólogo vinculándose al Instituto de Patología Médica de Madrid, dirigido por el Dr. Gregorio Marañón, en el que conoció el Departamento de Geriatria que trataba de establecer el Dr. Francisco Vega Díaz.

Director del Hospital Provincial de Soria, en 1975 es nombrado Presidente de Honor de la Sociedad Española de Gerontología en reconocimiento a su saber geriátrico y gerontológico y su labor asistencial en Soria, donde dirigió gran parte de su vida la Residencia 'El Parque', poniendo en marcha un equipo móvil de asistencia geriátrica. Ocupó el cargo de profesor sin cátedra en el periodo 1965 a 1985.

Datos relacionados con la SEN:

Año ingreso Sociedad: 10 diciembre 1949

Número de asociado: 11.

Cargos ocupados: Vicesecretario 1949-1955.

Bibliografía publicada entre 1949-1952:

Calvo Melendro, J. Quiste coloide de los ventrículos laterales. Madrid: [s.n.], 1951.



Alberto Casellas

Condom

Girona, (sin fecha)

Especialidad: Neurocirugía.

Datos relacionados con la SEN:

Año ingreso Sociedad:

10 diciembre 1949

Número de asociado: 12.

Bibliografía publicada entre 1949-1952:

Barraquer Bordas, Casellas Condom. 'La enfermedad de Oppenheim'. Clin Lab (Zaragoza). 1951;51(298):80.

Pedro González-Quirós Isla

Oviedo, (sin fecha)

Especialidad: Psiquiatría

Trayectoria profesional:

Director del Hospital Psiquiátrico de Oviedo.

Datos relacionados con la SEN:

Año ingreso Sociedad:
10 diciembre 1949
Número de asociado: 17



Cristobal Lamote de Grignon Nicolau

Barcelona, 1913-

Especialidad: Neurología (Neuropediatría)

Trayectoria profesional:

Inició sus estudios de Medicina en 1936, en la Universidad Autónoma de Barcelona. Colaboró como médico general en la clínica del Prof. Pedro Pons del Hospital Clínico y posteriormente, en 1947, se incorporó en el Instituto Neurológico Municipal con el Dr. Rodríguez Arias. Allí se interesó, junto con la patología neurológica de adultos, por la asistencia y patología neurológica de los niños.

En 1949, se trasladó a París como becario; trabajó en la Salpêtrière con Alajouanine, asistiendo al Instituto Pasteur para ampliar sus conocimientos sobre la rabia y sus problemas de inmunización. Siguiendo su inclinación por la Pediatría infantil, trabajó con André Thomas en la clínica obstétrica y ginecológica de Boudeloque, formándose como neuropediatra. Obtuvo su diploma de Assintant étrangère con la tesina 'Atrofia óptica sifilítica primaria'.

De regreso a Barcelona, se reincorporó en el Instituto Neurológico Municipal al tiempo que su vocación neuropediátrica le impulsó a colaborar con el Dr. Dexeus en la Maternidad Provincial, realizando en 1950, ante obstetras y pediatras, la primera exploración neurológica en un recién nacido.

Su gran experiencia neuropediátrica se plasmó en su Tesis doctoral 'A propósito de la neurología evolutiva' (1955). Progresivamente la Neuropediatría ocupó totalmente su actividad profesional; prueba de ello fue la creación, en 1960, del Instituto Provincial de Neuropediatría.

En 1971 fundó la Sociedad Española de Neuropediatría y, coincidiendo con la celebración en el X Congreso Internacional de Neurología (1973), se adhirió a un grupo de neurólogos y pediatras de distintos países para crear la Asociación Internacional de Neurología Infantil.

Datos relacionados con la SEN:

Año ingreso Sociedad:
10 de diciembre de 1949
Número de asociado: 18

Bibliografía publicada entre
1949-1952:

1951

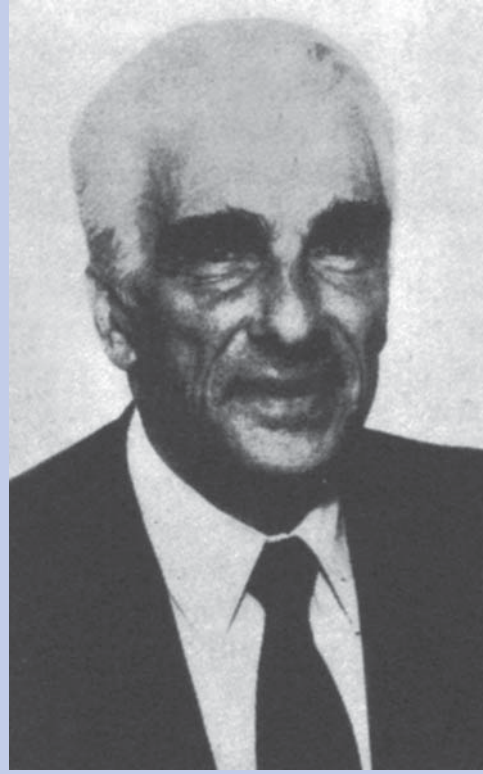
Lamote de Grignon, C. 'Diagnóstico clínico de las paraplejías quirúrgicas'. Anales de Medicina y Cirugía, Barcelona, 1951; XXIX (67): 45-61.

1952

Rodríguez Arias, B.; Lloberas Camino, J.; Lamote de Grignon, C. 'Enseñanzas que aporta el examen sistemático del "fundus oculi" en una clínica neurológica'. Rev Esp Otoneurooftalmología Neurocir. 1952 Sept.-Octubre, 3-7.

Rodríguez Arias, B.; Lamote de Grignon, C. 'Fenómeno de Marcus Gunn típico'. Arch de Neuro-Psiquiatría 1952; 10 (3): 379-381.

Rodríguez Arias, B.; Roca de Viñals, R.; Lamote de Grignon, C. 'Coincidencia de una Raquidisplasia y de un Colesteatoma de fosa posterior'. Jornal Brasileiro de Neurología, 1952; IV: 61-74.



Adolfo Ley Gracia

Barcelona, 1908 - 1975

Especialidad: Neurocirugía

Trayectoria profesional

Inició sus estudios de Medicina en Salamanca, estableciendo amistad con el catedrático de Patología Quirúrgica Trías Pujol y, a instancias del mismo, se trasladó a Barcelona donde se licenció en 1931. En Barcelona, trabajó con el Dr. Puig Sureda, que influyó en su vocación neuroquirúrgica. Estudió en Londres, en el National Hospital Queen Square y posteriormente se trasladó a Estonia, al servicio del neurocirujano Ludwig Puu-sepp, en la ciudad de Tartu. Entre 1932 y 1934, amplió su formación en Estados Unidos trabajando con Bailey en Chicago y en la Fundación Rockefeller de New York, conociendo personalmente a Cushing.

El Dr. Ley regresó a Barcelona en 1934 y al año siguiente fue nombrado Jefe del Servicio de Neurocirugía del Hospital de la Cruz Roja, primero de la especialidad en España. En 1936 fue nombrado Jefe del Servicio de Neurocirugía del Instituto Neurológico Municipal, al que un año después se incorporó el Dr. Tolosa como jefe de un segundo Servicio de la misma especialidad.

En 1942, se incorporó al Hospital Clínico, como Jefe de Servicio, donde permaneció hasta 1972. En el Hospital Clínico

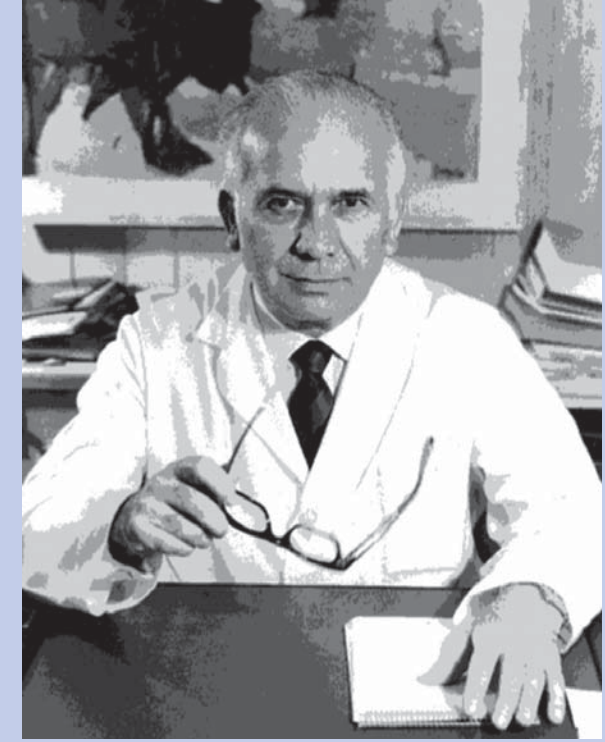
el Dr. Ley realizó una brillante actividad asistencial y docente creando una de las dos escuelas neuroquirúrgicas catalanas.

El Dr. Ley se doctoró en 1957 con la Tesis 'Aneurismas arteriovenosos congénitos intracraneales'. En este mismo año, fue nombrado Jefe del Servicio de Neurocirugía de la Residencia del Valle de Hebrón, compaginando la jefatura de ambos servicios hasta 1972, en que se trasladó definitiva y exclusivamente a la Residencia.

Escribió muchos artículos y monografías destacando entre ellas *La triada otoneurológica y Tumores intracraneales o abscesos cerebrales*. En 1961, con Campillo y Oliveras de la Riva, publicó *Extra cranial Metastasis of Glioblastoma Multiforme en el Journal of Neurosurgery*. Escribió en el capítulo de tumores cerebrales del *Tratado de Patología Médica* del Dr. Pedro Pons. Fue profesor, por la Universidad Autónoma de Barcelona, de la Escuela Profesional de Neurocirugía.

Datos relacionados con la SEN:

Año ingreso Sociedad:
10 diciembre 1949.
Número de asociado: 19
Cargos ocupados:
Tesorero 1953-1955
Vicepresidente 1º 1964-1966.



Juan José López Ibor

Madrid, 1906 - 1991

Especialidad: Psiquiatría

Trayectoria profesional:

Amplió su especialización en neurología y psiquiatría en Munich, con el Prof. Bumke, director de la Clínica Universitaria, y en la Salpêtrière de París, al lado del Prof. Guillaín. En 1932, obtuvo la Cátedra de Medicina Legal en Santiago de Compostela, siendo trasladado con posterioridad a Salamanca y Valencia. En 1940, se encarga de la Cátedra de Psiquiatría de Madrid y consigue, posteriormente por oposición, la plaza de Jefe de Sección de Psiquiatría de hombres en el Hospital Provincial, volviendo en 1958 a ocupar de nuevo la titularidad de la Cátedra de Psiquiatría.

Editor de las Actas Españolas de Neurología y Psiquiatría, la obra escrita del Dr. López Ibor incluye 298 artículos y 25 libros.

Datos relacionados con la SEN:

Año ingreso Sociedad:
10 diciembre 1949
Número de asociado: 20
Cargos ocupados:
Vocal 1º 1949-1952
Vicepresidente 2º 1952-1953
Vicepresidente 1º 1953-1955.

Bibliografía publicada entre 1949-1952:

López Ibor, J.J.; Obrador, S. 'Hemiparesia homolateral con ausencia de otros signos de localización en meningioma frontotemporal izquierdo'. Actas Luso Españolas de Neurología y Psiquiatría. 1949, 8: 1-4.

Los problemas de las enfermedades mentales: corrientes actuales del pensamiento psiquiátrico. 1949.

La angustia vital, patología general psicomatical. 1950.

Sobre el futuro del traumatizado del cráneo. 1951



José Lloberas Camino

Barcelona, 1898 - 1980

Especialidad: Oftalmología

Trayectoria profesional:

Desde su fundación, el Instituto Neurológico Municipal dispuso de asistencia oftalmológica, formando parte el Servicio de Oftalmoneurología de su Organigrama.

El primer oftalmólogo del Servicio fue el Dr. Lloberas Camino, quien ocupó el cargo como tal en 1937 en calidad de médico municipal hasta 1946, momento en el que fue nombrado oficialmente como Jefe del Servicio. Participó activamente en la organización de cursos de oftalmoneurología en el Instituto.

Datos relacionados con la SEN:

Año ingreso Sociedad:
10 diciembre 1949.
Número de asociado: 21.



José Monteys Viñamata

Barcelona, (sin fecha)

Especialidad: Neurología.

Datos relacionados con la SEN:

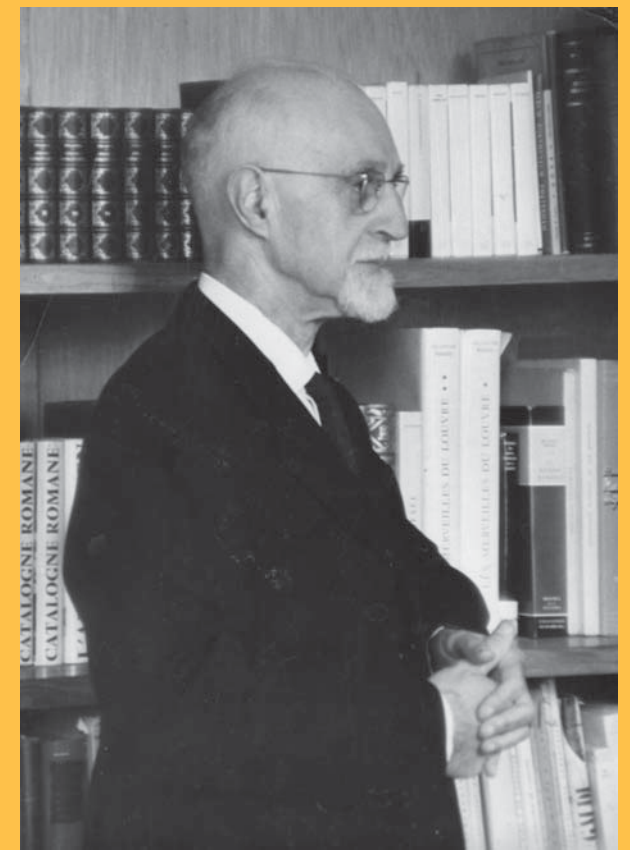
Año ingreso Sociedad:
10 diciembre 1949
Número de asociado: 22

Bibliografía publicada entre 1949-1952:

Subirana A, Corominas J, Puncernau R, Oller Daurella L, Monteys J. 'New studies on cerebral dominance' Medicamenta (Madr). 1952 Apr;10(216):255-8.

Monteys-Viñamata J 'New electrobiological examination' Toulouse Med. 1951 Sep;52(9):603-5

Monteys Viñamata J. 'Tontophoresis and poliomyelitis'. Medicamenta (Madr). 1951 Oct 10;9(207):258-9.



Jerónimo de Moragas Gallissá

Barcelona, 1901 - 1965

Especialidad: Psiquiatría infantil

Trayectoria profesional

Licenciado en medicina en 1926, centró su obra asistencial y bibliográfica en el estudio en la psiquiatría infantil. Organizó y dirigió el primer Servicio de Neuropsiquiatría infantil de España, incluido en el Instituto Psicotécnico de la Generalitat, dirigido por el psiquiatra Dr. Mira. Junto con este y el Dr. Strauss, creó el Centro de Observación Psicológica La Sageta.

En 1940, funda el Instituto de Pedagogía Terapéutica. Desde 1945, fue encargado de la Cátedra de Psicología de la infancia y la adolescencia de la Universidad Autónoma de Barcelona.

Datos relacionados con la SEN:

Año ingreso Sociedad:
10 diciembre 1949
Número de asociado: 23

Bibliografía publicada entre 1949-1952:

Los signos neurológicos en pediatría. Barcelona: editorial científico médica. 1951.
Niños oligofrénicos. 1949.



Sixto Obrador Alcalde
Madrid, 1911 - 1978

Especialidad: Neurocirugía

Trayectoria profesional

Licenciado en medicina en 1934 en Madrid, asiste al Laboratorio de Pío-Hortega y a los Laboratorios de Fisiología de la Universidad de Oxford y Yale hasta 1936, entrando en contacto con Kinier Wilson, Gordon Holmes, Walshe, Symons y Sherrington. Estudió Neurocirugía con Foerster en Breslau y en el Hospital Nacional de Enfermedades Nerviosas en Londres, con el Prof. H. Cairns.

En 1946, obtiene plaza en el Instituto Nacional de Previsión Clínica del Trabajo, dirigida por López de la Gama. Un año después, en 1947, organiza una clínica quirúrgica.

En 1956, entra en la Clínica de la Concepción de Madrid. Fue simultáneamente titular de los Servicios de Medicina y Seguridad del Trabajo, del Instituto del Cáncer y del Hospital de la Beneficencia, actual Hospital de la Princesa. Obtuvo la plaza por opción de Neurocirugía en la Ciudad Universitaria. Su obra abarca más de 400 artículos, revisiones y 15 libros.

Datos relacionados con la SEN:

Año ingreso Sociedad:

10 diciembre 1949

Número de asociado: 24

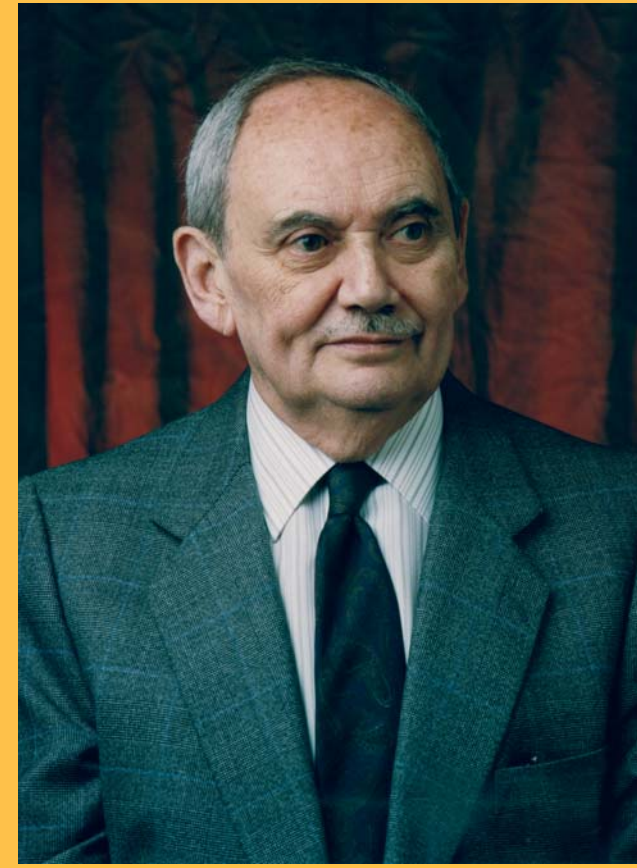
Cargos ocupados:

Vicepresidente 1º 1960-1962

Vicepresidente 2º 1965-1969

Bibliografía publicada entre 1949-1952:

Obrador, S. Fundamentos de diagnóstico y tratamiento en neurocirugía. 1951



Luis Oller Daurella
Barcelona, 1919 - 1997

Especialidad: Neurología

Trayectoria profesional

Licenciado en Medicina en Barcelona en 1940, se doctoró en 1967 con la Tesis 'Ausencias típicas, estudio de 360 casos seguidos a largo plazo'.

Obtuvo el título de especialista en Neurología en 1963 y en Neurofisiología en 1982. Su formación la realizó con el Dr. A. Subirana, ampliando conocimientos en la Salpêtrière, Sainte Anne y en el Hospital Timone de Marsella con el Dr. Gastaut. Fue director del Servicio de Neurología del Hospital del Sagrado Corazón desde 1969 hasta 1973, dirigiendo posteriormente el Servicio Antiepiléptico de Barcelona.

Publicó 14 monografías y 256 artículos, la mayoría de ellos versando sobre epilepsia, su actividad más específica, y a la que dedicó gran parte de su atención.

En 1977, publicó Atlas de crisis epilépticas actualizando, que había publicado Gibbs en 1957. Elaboró 14 capítulos en diversos tratados y monografías, destacando el capítulo sobre epilepsia publicado en el Tratado de Neurología editado por el Dr. A. Codina. Entre 1977 y 1991 organizó 20 cursos de "Formación y actualización sobre epilepsia para postgraduados", en los que participaron especialistas de todo el mundo. Informatizó 6500 enfermos epilépticos con más de 1000 datos accesibles a cada uno de ellos, constituyendo esta base de datos una fuente de información y referencia consultada por numerosos epileptólogos. Igualmente fue el pionero en el registro cinematográfico de las crisis epilépticas en sus enfermos, elaborando video imágenes clínico-electroencefalográficas de las crisis. En el Congreso Mundial de Neurología de Barcelona, en 1973, participó con el cargo de Secretario General del XII Congreso Mundial de Epilepsia.

Datos relacionados con la SEN:

Año ingreso Sociedad: 10 diciembre 1949

Número de asociado: 25

Cargos ocupados:

Secretario 1949-1955

Secretario 1962-1968

Presidente 1977-1978

Nombrado miembro de honor en 1992



Ricardo Puncernau Sampere

Barcelona, (?) - 1984

Especialidad: Neuropsiquiatría

Trayectoria profesional

Director del Departamento de Neurología de la Clínica Universitaria de Patología General, fue Profesor ayudante del Servicio de Oftalmología del Hospital Clínico, en la Sección de Neurooftalmología y asesor neurológico del Departamento de Angiología del Instituto Policlínico.

Datos relacionados con la SEN:

Año ingreso Sociedad:
10 diciembre 1949
Número de asociado: 27

Bibliografía publicada entre 1949-1952:

Subirana A, Corominas J, Puncernau R, Oller Daurella L, Monteys J. 'New studies on cerebral dominance' Medicamenta (Madr). 1952 Apr;10(216):255-8.

Enrique Peres Casañes

Barcelona, 1890 - 1983

Especialidad: Neurología

Trayectoria profesional

Formado en la Escuela de Neurología del Dr. Barraquer Roviralta, realizó una estancia en París para ampliar sus estudios, donde recibió enseñanzas de Pierre Marie, Babinski y Bourguignon, interesándose en la electrodiagnosic.

Adscrito como médico interno en el Hospital de la Santa Cruz y San Pablo desde 1917, trabajó en el Dispensario de neurología del Dr. Ferrer Solervicens entre 1929 y 1935.

Datos relacionados con la SEN:

Año ingreso Sociedad:
10 diciembre 1949.
Número de asociado: 26

Tomás Revilla Franco

Madrid, (sin fecha)

Especialidad: Neurología

Trayectoria profesional:

Director de la publicación Revista de Neurología Clínica, editada en Madrid entre 1953 y 1954.

Datos relacionados con la SEN:

Año ingreso Sociedad:
10 diciembre 1949
Número de asociado: 28.



Ricardo Roca de Viñals

Barcelona, 1905 - 1959

Especialidad: Patología.

Trayectoria profesional:

Licenciado en Medicina y Cirugía en 1929, obtuvo el grado de Doctor en Medicina en 1941 con la Tesis 'Epitelioma benigno calcificado de Malherbe'.

Sus estudios anatomopatológicos en el campo de la Neurología, conjuntamente con el Dr. Ley Gracia y Dr. Subirana Oller, tuvieron gran repercusión en el ámbito científico de los años 1950.

Iniciador del Servicio de Neuropatología del Instituto Neurológico Municipal, colaboraron junto a él los Dres. J. Sard, J. Segarra Obiols, A. Coma Fabrés y E. Pons Tortella, quien le sustituyó en la dirección.

Ocupó los cargos de Jefe de Servicio del Instituto Policlínico de Barcelona, Jefe de Laboratorio de la Cruz Roja Española y Jefe del Laboratorio del Servicio de Cáncer del Hospital de la Santa Cruz y San Pablo.

Datos relacionados con la SEN:

Año ingreso Sociedad:

10 diciembre 1949

Número de asociado: 29

Bibliografía publicada entre 1949-1952:

Rodríguez Arias, B.; Roca de Viñals, R.; Lamote de Grignon, C. 'Coincidencia de una Raquidisplasia y de un Colesteatoma de fosa posterior'. *Jornal Brasileiro de Neurología*, 1952; IV: 61-74.

Pons Tortella, E; Roca de Viñals, R.; Lamote de Grignon, C.; Rodríguez Arias, B. 'Síndrome de Aran-Duchenne causado por una paquimeningitis carcinomatosa'. *Actas Luso Españolas de Neurología y Psiquiatría*, 1952; XI (4): 334-344.



Antonio

Rodríguez Arias

Barcelona, (sin fecha)

Trayectoria profesional:

Inició su formación en el Hospital Clínico de Barcelona, en la Cátedra del Prof. P. Piu-lachs y, posteriormente, completó su especialización con R. Leriche en Estrasburgo y con M. De Bakey en Houston.

Ocupó el cargo de Jefe del Servicio de Cirugía Neurovascular, servicio incorporado en el organigrama del Instituto Neurológico Municipal en 1944.

Se centró principalmente en la Cirugía del Simpático, realizando numerosas intervenciones en pacientes afectos de insuficiencia circulatoria periférica, como gangliectomías lumbares, del ganglio estrellado, y demás ganglios cervicales, y simpatectomías periarteriales.

También practicó la cirugía de los troncos supra-aórticos, del tipo de las endoarteriec-

tomías carotideas, con resultados muy positivos, así como lesiones que afectaban a las arterias vertebrales.

Otro de los temas tratados fue el de la hipertensión arterial, por cuya consulta externa pasaban numerosos pacientes afectos de esta dolencia, sin olvidar tampoco otras enfermedades vasculares periféricas, que recibieron asistencia en los dispensarios o en la clínica de Cirugía neurovascular.

Fue nombrado Presidente del XI Congreso Mundial de la Sociedad Internacional de Cirugía Cardio-Vascular, celebrado en Barcelona en Septiembre de 1973.

Datos relacionados con la SEN:

Año ingreso Sociedad:

10 diciembre m1949.

Número de asociado: 30.

Bibliografía publicada entre 1949-1952:

Rodríguez Arias, A.; Mir y Mir, L. Aloplastias en neurocirugía. 1948.

Rodríguez Arias, Antonio Neurocirugía de la hipertensión arterial. 1948

Los asociados fundadores de la Sociedad Española de Neurología



Ramón Sales Vázquez

Barcelona, 1907 - 1971

Especialidad: Neurología.

Trayectoria profesional:

Estudió en Barcelona, licenciándose en 1930. Fue autodidacta con una inclinación asistencial y docente muy marcada. Durante varios años fue Jefe del Dispensario de Neurología de la Cátedra de Patología General, dirigida por el Dr. Gironés. Se doctoró en 1945, con la Tesis 'Patología de los cordones medulares posteriores'.

En el período 1940-1960, la ciudad de Barcelona sufrió severas epidemias de poliomelitis, motivo por el que se dedicó intensamente al estudio y tratamiento de esta enfermedad. Fruto de ello fue la creación de un centro de rehabilitación para enfermos poliomelíticos en el Hospital Clínico.

En 1946, ocupó la Cátedra del Prof. Pedro Pons como Jefe del Dispensario de Neurología.

Colaboró con varios capítulos en el Tratado de Patología Médica del Prof. Pedro Pons. Entre sus trabajos destacan: Trastornos neurológicos de pie publicado en la Revista Española de Reumatología, Les modifications du tonus musculaire au cours du traitement par le crexosi-propanodiol, Patología neurológica de la articulación de la rodilla, Síndromes neuro-oftalmológicos asociados a espondilopátías cervicales, con los Dres. Palomar y Espadaler, Terapéutica anticolinérgica en la neuralgia del trigémino y Divertículos para-radicales intrasacros en la Revue Neurologique, con Solé Llenas y Espadaler. En 1961 publicó, junto con Espadaler, Epidemiología de la poliomielitis en España en World Neurology.

En 1966, se trasladó a la Residencia de la Seguridad Social como director del Servicio de Rehabilitación.

Datos relacionados con la SEN:

Año ingreso Sociedad:
10 diciembre 1949
Número de asociado: 31.
Cargos ocupados:
Vicepresidente 2º 1959-1960,
Presidente 1961-1964.



José María Simarro Puig

Barcelona, 1900 - 1982

Especialidad: Neurología

Trayectoria profesional:

Médico numerario del Instituto Neurológico Municipal, ocupó la Jefatura del Servicio de Neurología II. Fue profesor auxiliar en la Facultad de Medicina de Barcelona de Anatomía descriptiva y ocupó, durante algunos años, el cargo de Redactor Jefe de Archivos de Neurobiología.

Publicó, desde el Servicio de Medicina del Dr. Esquerdo, un trabajo sobre Un caso de Neuraxitis epidémica de forma periférica y el trabajo Siringomielia lúética, un caso de consideraciones sobre los trastornos vasculares de la siringomielia y su tratamiento.

En el año 1930, publicó en Anales de Medicina el trabajo Las psicosis agudas encefalíticas y en 1933, junto con el Dr. T. Lorenzo, Epilepsia en un enfermo anteriormente asmático: tratamiento por simpatectomía pericarotídea bilateral y Enfermedad de Addison de forma cerebral: tratamiento de la enfermedad de Addison.

Datos relacionados con la SEN:

Año ingreso Sociedad:
10 diciembre 1949.
Número de asociado: 32

Bibliografía publicada entre 1949-1952:

Simarro Puig, J. La causalidad somática en psiquiatría y los mecanismos de la interrelación entre soma y psiquismo. 1950.

Los asociados fundadores de la Sociedad Española de Neurología



José Solé Sagarra

Barcelona, 1913-¿¿

Especialidad: Neuropsiquiatría

Trayectoria profesional:

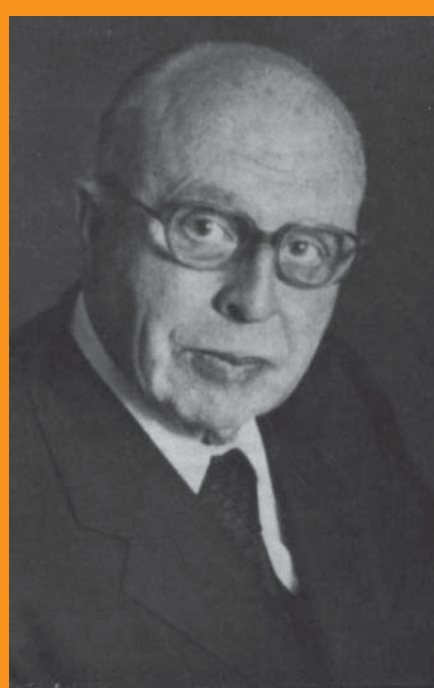
Licenciado en Medicina en Barcelona en 1936, enfocó su preparación a la neuropsiquiatría como discípulo del Prof. Mira.

En 1940, fue médico interno de la Clínica Mental de la Diputación de Barcelona. Permaneció tres años en Alemania, revalidando sus estudios y alcanzando el doctorado alemán. Ejerció en las Clínicas Universitarias de Heidelberg (Psiquiatría con C. Schneider, Neurología con v. Weizsaecker y Vogel, y Medicina interna con Slebeck), y en la de Marburg, con E. Kretschmer. Publicó *El sustrato anatómico de las enfermedades mentales* (1948), *Fisiopatología psiquiátrica* (1951), *Psicosis endógenas centrales y marginales* (1953) y *Manual de Psiquiatría* (1953), éste último en colaboración con el Prof. Leonard, de Frankfurt.

Fue Director del Servicio de Neuropsiquiatría Infantil en la Cátedra de Pediatría, y Jefe del Laboratorio Histopatológico del Instituto Mental de la Santa Cruz.

Datos relacionados con la SEN:

Año ingreso Sociedad:
10 diciembre 1949.
Número de asociado: 33.



Eduardo Tolosa Colomer

Barcelona, 1900 - 1982

Especialidad: Neurocirugía

Trayectoria profesional:

Licenciado en Medicina en 1922, se doctoró en 1929 con la Tesis 'Algunas consideraciones sobre el diagnóstico diferencial sobre la enfermedad de Raynaud'.

Sus primeros pasos neurológicos los inició con Barraquer Roviralta. Posteriormente completó su formación como neurólogo clínico en París con André Thomas, Alajouanine, Guillaín, Foix, Lhermitte y Barré. Igualmente amplió estudios en Madrid con Castro, Lafora y Sanchís Banus. Al final de los años 20, a instancias de Barraquer Roviralta, decidió ejercer como neurocirujano. Sus primeros pasos los dio con Puig Sureda y con Corachán Llorca. Su formación se fraguó en París con Clovis Vicent en 1930. Entre 1932 y- 1934, amplió estudios con Foerster en Breslau, con Olivecrona en Estocolmo y con Penfield en Montreal.

En 1934 fue profesor agregado de Neurología de la Universidad Autónoma de Barcelona. Entre los años 1940 y 1956 dirigió uno de los dos servicios de Neurocirugía del Instituto Neurológico Municipal. Fue el encargado de la Neurocirugía del Hospital de San Pablo desde 1944 a 1955.

En 1956, fue nombrado Jefe de uno de los dos servicios de Neurología de la Residencia de la Seguridad Social de Barcelona.

La actividad docente del Dr. Tolosa en el Instituto Municipal y en la Residencia de la Seguridad Social fue muy intensa, formándose bajo su dirección numerosos neurocirujanos.

Su actividad publicista fue muy amplia, escribiendo numerosos artículos y monografías, destacando artículos sobre la craneoes-tenosis, sobre los tumores de los ganglios basales, sobre el diagnóstico topográfico de los tumores cerebrales, cirugía del dolor y exploraciones neurorradiológicas. Colaboró en el Tratado de Patología Médica del Prof. Pedro Pons, confeccionando el capítulo de los tumores cerebrales.

Su nombre ha quedado impreso en la historia de la Neurología por la descripción de la oftalmoplejia dolorosa en su artículo *Periarteritic Lesions of the Carotid Siphon with the Clinical Features of a Carotid Infracranial Aneurysm* publicado en el *Journal of Neurology, Neurosurgery and Psychiatry* en 1954. Posteriormente, en 1961, Hunt publicó 6 casos con la misma clínica en la revista *Neurology* bajo la denominación de *Painful Ophthalmoplegia*, conociéndose en la actualidad el cuadro con el nombre de Síndrome de Tolosa-Hunt.

Datos relacionados SEN:

Año ingreso Sociedad:
10 diciembre 1949
Número de asociado: 34
Cargos ocupados:
Tesorero 1949-1952
Vicepresidente 2º 1961-1962
Vicepresidente 1º 1962-1964

Los asociados fundadores de la Sociedad Española de Neurología



Alberto Torra Parera

Barcelona, (sin fecha)

Especialidad: Neurología

Trayectoria profesional:

Médico del dispensario de Neurología de la Cátedra del Prof. Gibert Queraltó, centró sus estudios en las enfermedades extrapiramidales. Publicó en Medicina Clínica, en 1944 conjuntamente con el Dr. Barraquer Bordas, el trabajo Fisiología del sistema extrapiramidal.

Datos relacionados con la SEN:

Año ingreso Sociedad:
10 diciembre 1949
Número de asociado: 35



Rafael Vara López

Madrid, 1904-1982

Especialidad: Neurocirugía

Trayectoria profesional:

Doctorado en Burgos en 1930 con la Tesis 'Osteodistrofia fibrosa: contribución a su estudio experimental y clínico', fue nombrado Cirujano Jefe del Hospital Provincial de Burgos.

Realizó estancias en Alemania con Sauerbruch, Magnus y Heymann; con Forster en Breslau; en París con Clovis Vincent y en Heidelberg con Kirschner.

En 1944, obtuvo por concurso la Cátedra de Patología y Clínicas Quirúrgicas de Valladolid. Posteriormente, en 1953, y tras obtener por concurso la Cátedra de Patología y Clínica Quirúrgicas de la Universidad Central, se traslada a Madrid. Fue uno de los promotores de la Neurocirugía en España

Datos relacionados con la SEN:

Año ingreso Sociedad:
10 diciembre 1949
Número de asociado: 36

Bibliografía publicada entre 1949-1952:

Vara, R. 'Epilepsia postraumática'. Actas Españolas de Neurología y Psiquiatría. Nº1-2; p. 1-18. 1942.

Vara, R. Importancia del ataque epiléptico como síntoma precoz de los tumores cerebrales. Madrid: [s.n.], 1945

Vara, R. La craniectomía a través de los siglos. Valladolid: [s.n.], 1949.

Vara, R.; Durán Sacristán, H. 'Valoración de las pérdidas hemáticas en las intervenciones quirúrgicas'. Revista Clínica Española, Tomo XXXVIII, nº 3; p. 169-181. 1950.



Eduardo Varela de Seijas

Madrid, (sin fecha)

Datos relacionados con la SEN:

Año ingreso Sociedad:
10 diciembre 1949
Número de asociado: 37

Los asociados fundadores de la Sociedad Española de Neurología



Sebastián de Vega Goicoechea

Barcelona, (sin fecha)

Especialidad: Radiología.

Trayectoria profesional:

Radiólogo numerario del Instituto Neurológico Municipal, fue Profesor-Jefe de los Departamentos de Radiodiagnóstico, Electrodiagnóstico y Electroterapia. Asimismo, ocupó el cargo de Médico-Jefe del Servicio de Electrología del Hospital Nuestra Señora del Sagrado Corazón de Barcelona.

Datos relacionados con la SEN:

Año ingreso Sociedad:
10 diciembre 1949.
Número de asociado: 38



Celestino Vilumara Miralles

Barcelona, 1873 - 1953

Especialidad: Neurología

Trayectoria profesional:

Formado en París, en el Hospital de Bicêtre, bajo la dirección de Pierre Marie, inició conjuntamente con Barraquer Roviralta la Neurología Catalana, especializándose en el diagnóstico topográfico y en electroterapia.

Datos relacionados con la SEN:

Año ingreso Sociedad:
10 diciembre 1949.
Cargos ocupados:
Presidente de la Reunión Inaugural de la Sociedad Española de Neurología, el 19 de diciembre de 1949.